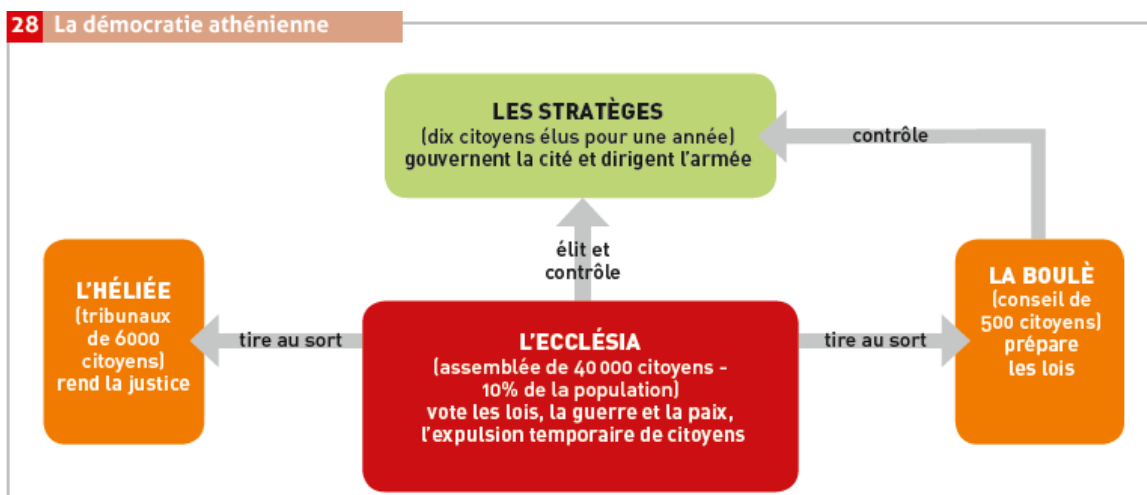


## Synthèse pour préparer le TS sur le monde grec (en complément du cahier).

Depuis 776 av. J.-C., tous les quatre ans à Olympie, les **Jeux Olympiques** sont organisés pendant sept jours, en l'honneur de Zeus. Les Jeux sont annoncés six mois avant leur début et rassemblent 40 000 personnes venues de tout le monde grec. Une trêve sacrée est déclarée : il est interdit de faire la guerre et d'agresser les athlètes pendant la durée des Jeux. Des sacrifices ont lieu lors des cérémonies d'ouverture et de clôture. Le pentathlon consiste en cinq épreuves : lancer du disque, saut en longueur, lancer du javelot, course et lutte. Les sports de combat sont la lutte, le pancrace et le pugilat. Il y a aussi des courses hippiques : de chevaux et de chars. Les femmes mariées n'ont pas le droit de participer aux Jeux, ni même d'assister aux compétitions. Deux semaines après la fin des Jeux, des épreuves féminines sont organisées, ce sont les **Jeux héréens** en l'honneur de Héra, déesse du mariage. Le sport est un moyen de se préparer à la guerre et de développer l'esprit de compétition. Pour participer, les athlètes s'engagent à respecter le règlement d'Olympie et à s'entraîner pendant dix mois. En 393, l'empereur romain **Théodose** interdit les JO. Ils sont relancés par le Français **Pierre de Coubertin** en 1896. En 2007 : les femmes doivent pouvoir pratiquer toutes les disciplines des JO. En 1960 ont lieu les premiers Jeux paralympiques.

À partir de 800 av. J.-C. les Grecs s'organisent en **cités-Etats** (cité = ville entourée de remparts) et fondent des colonies en raison du manque de certaines ressources naturelles. Les cités ont en commun la langue, l'écriture, la culture et la religion mais elles sont souvent rivales et restent indépendantes : elles possèdent chacune leur organisation sociale, économique, institutions politiques, lois, monnaie, armée. Sparte et Athènes, les deux cités rivales vont s'unir face à la Perse durant les **guerres médiques**. Les Grecs sont victorieux. On retient la bataille de Marathon en 490 av. J.-C. Le soldat grec s'appelle l'hoplite. Le conflit reprend avec les **guerres du Péloponnèse**. Les cités alliées à Athènes s'opposent à celles alliées à Sparte pendant 30 ans. Philippe II, roi de Macédoine, profite de cet affaiblissement et va dominer la Grèce en 338 av. J.-C. À sa mort, son fils **Alexandre le Grand** lui succède et conquiert de vastes régions (Égypte, Perse) et va jusqu'en Inde. Il fonde de nombreuses villes, comme Alexandrie, en Égypte, dont le phare était l'une des Sept Merveilles du monde. Il meurt à 33 ans sans héritier, alors ses généraux se partagent son empire. Vers 150 av. J.-C., une autre puissance va commencer à imposer son influence : Rome.

Après la monarchie et l'oligarchie, un nouveau système politique se met en place : la **démocratie**.



## 25 Les formes de gouvernement d'une cité, d'après Plutarque

### UN SEUL HOMME GOUVERNE = LA MONARCHIE\*



Un roi, assisté  
d'un Conseil  
des anciens

S'il s'agit d'un pouvoir absolu,  
conquis par la force et illégalement,  
c'est de la TYRANNIE.

### UN PETIT NOMBRE GOUVERNE = L'OLIGARCHIE



Les meilleurs guerriers, les riches  
propriétaires ou les plus anciens  
(les sages)

### LE PLUS GRAND NOMBRE GOUVERNE = LA DÉMOCRATIE

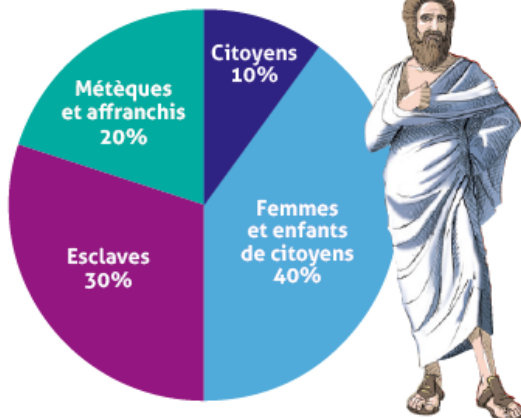


Les hommes libres,  
les citoyens\*

Adapté de Plutarque (45-125, apr. J.-C.), *Œuvres morales*.

Mais la démocratie athénienne comporte des **inégalités**.

29 Selon un recensement du V<sup>e</sup> siècle av. J.-C.,  
la population d'Athènes représente environ  
250 000 à 300 000 personnes.



30

**Citoyen** : homme adulte, né de parents athéniens libres.

**Non-citoyens**

**Femme** : personne n'ayant, quelle que soit sa condition, ni droit juridique ni droit politique. Elle est toujours placée sous l'autorité d'un tuteur masculin (père, mari, frère, fils, etc). Peut jouer un rôle, parfois important, dans les manifestations religieuses.

**Métèque** : personne non athénienne vivant en permanence à Athènes (paie des impôts, mais n'a aucun droit politique).

**Affranchi-e** : ancien esclave qui a obtenu la liberté (paie des impôts, mais n'a aucun droit politique).

**Esclave** : personne considérée par la loi comme un bien matériel appartenant à son propriétaire, n'ayant aucun droit.

Le citoyen a le droit de posséder une maison ou une terre. Il est mieux protégé par la loi que les autres habitants. Il a des obligations militaires et financières (impôts divers).

**Périclès** est le stratège le plus célèbre d'Athènes. Il a fait des grands travaux et embellit la cité avec notamment la construction du **Parthénon** : temple dédié à la déesse Athéna situé sur l'**Acropole**, colline au centre de la ville.